

PROVOZNÍ ŘÁD
SMUTEČNÍ OBŘADNÍ SÍŇ MĚSTA ORLOVÁ

I.

Základní údaje

1. Vlastníkem smuteční obřadní síně na ul. Klášterní 1186, Orlová-Město, pozemek parc. 3281 v k. ú. Orlová, je město Orlová se sídlem Osvobození 796, 735 14 Orlová-Lutyně, IČO: 00297577. Rozhodnutí, která přísluší vlastníkovi, vydává Rada města Orlová, případně jí pověřený orgán, a to Odbor správy majetku a hospodářské správy města Orlová (dále jen Vlastník).
2. Správcem a provozovatelem smuteční obřadní síně je společnost SMO, městská akciová společnost Orlová se sídlem Okružní 988, 735 14 Orlová-Lutyně, IČO: 60793163 (dále jen Správce nebo provozovatel)

II.

Vymezení základních pojmů

1. **Provozovatelem** se rozumí pověřený zástupce správce a provozovatele smuteční obřadní síně.
2. **Vypravitelem** se rozumí fyzická nebo právnická osoba sjednávající pohřbení.
3. **Objednatelem** služeb smuteční obřadní síně je fyzická nebo právnická osoba, která je zákony a předpisy České republiky oprávněna k zajištění služeb v oblasti pohřebnictví.
4. **Návštěvníkem** smuteční obřadní síně je účastník obřadu
5. **Identifikací zemřelého** se rozumí kontrola lidských pozůstatků výhradně vypravitelem pohřbu před obřadem, a to i po uplynutí jednoho týdne od konstatování úmrtí prohlížejícím lékařem. Identifikací pověřený zástupce provozovatele zajistí umístění otevřené rakve s lidskými pozůstatky do výstavní místnosti, která je oddělena sklem. K otevření rakve s lidskými pozůstatky je ze strany provozovatele vyžádán písemný souhlas vypravitele pohřbu. V případě vymezených zákonem, nebude provedení identifikace zemřelého dovoleno.
6. **Vystavení zemřelého** se rozumí vystavení lidských pozůstatků v otevřené rakvi před obřadem. Vystavení lze provést pouze do uplynutí jednoho týdne od konstatování úmrtí prohlížejícím lékařem.

Vystavení zemřelého:

- umístění rakve se zemřelým v prostoru výstav za sklem se zamezením kontaktu se zemřelým;
- umístění rakve se zemřelým na katafalk v prostoru smuteční obřadní síně.

K výše uvedeným úkonům je ze strany provozovatele vyžadován písemný souhlas vypravitele pohřbu k otevření rakve s lidskými pozůstatky. V případech vymezených zákonem, nebude provedení vystavení zemřelého dovoleno.

III.

Rozsah poskytovaných služeb

1. Obřady si objednatelé rezervují u správce v pracovní dny od pondělí do pátku, od 8:00 hod. do 13:00 hod., a to telefonicky, e-mailem či osobně v sídle společnosti: SMO, městská akciová společnost Orlová, ul. Okružní 988, 735 14 Orlová-Lutyně.

Kontaktní údaje (telefonní číslo a e-mail) jsou uvedeny na webu SMO, městské akciové společnosti Orlová (www.smo-orlova.cz).

2. Provozní doba smuteční obřadní síně je celoroční. Den a čas konání obřadu je stanoven po předchozí dohodě mezi správcem a objednatelem pohřbu.
3. V rámci užívání smuteční síně jsou poskytovány tyto služby:
 - a) krátkodobý pronájem chladicího a mrazicího zařízení,
 - b) krátkodobý pronájem smuteční obřadní síně pro uspořádání obřadu.

4. Krátkodobý pronájem smuteční obřadní síně pro uspořádání obřadu zahrnuje poskytnutí dále uvedeného mobiliáře:

- a) vozíky pro umístění těl v rakvi do chladicího či mrazicího zařízení;
- b) katafalk;
- c) stojany na věnce;
- d) jmenovku pro sestavení jména zemřelého a rámeček na fotografii, případně jinou vhodnou formou zobrazení;
- e) řečnický pult;
- f) květinová dekorace pro stálou výzdobu;
- g) ozvučovací zařízení;

5. **Příjem lidských pozůstatků** k provedení obřadu probíhá **60 minut** před započítím smutečního obřadu. Toto ustanovení neplatí v případě, že u lidských pozůstatků, které má správce přijmout, uplynulo více jak jeden týden od konstatování úmrtí lékařem. Tyto pozůstatky budou správcem převzaty **20 minut** před započítím obřadu.

Výdej lidských pozůstatků probíhá bezprostředně po ukončení obřadu.

6. **Příjem a výdej květinových darů** probíhá 60 minut před započítím obřadu. Květinové dary jsou zástupcem správce přebrány a umístěny, na základě konkrétního požadavku objednatele, do smuteční obřadní síně. Výdej květinových darů probíhá bezprostředně po ukončení obřadu objednatelem pohřbu. Pokud nedojde k jejich převzetí nejpozději do 15 minut po ukončení obřadu, zajistí správce jejich likvidaci.

7. **Úprava zemřelých**

Potřebnou manipulaci s těly zemřelých, jejich strojení a podobně, provádí objednatel v prostoru mimo obřadní síň, to je v návaznosti na místo a okolnosti úmrtí a požadavky upravené zvláštními předpisy, v bytech zemřelých, v zařízeních nemocnic či jiných zařízeních zdravotní a sociální péče, ve vlastních zařízeních apod.

8. Smuteční obřady

- den a hodinu obřadu objednává vypravitel nebo objednatel s provozovatelem telefonicky, mailem nebo osobně;
- za vzhled a úpravu zemřelého, typ rakve, dodané květinové dary včetně stuh s nápisy odpovídá objednatel obřadu (pohřební služba);
- nedodá-li objednatel obřadu (pohřební služba) rakev s pozůstatky alespoň **20 minut** před započítáním obřadu, je provozovatel oprávněn provedení obřadu zrušit;
- obvyklá doba trvání smutečního obřadu je **30 minut**. Do této doby je zahrnuto provedení samotného obřadu, případná kondolence pozůstalým a následné opuštění smuteční síně;
- provozovatel je povinen dbát na udržování čistoty smuteční síně a důstojné vystavení rakve s lidskými ostatky;
- má-li vypravitel pohřbu připomínky k průběhu vlastního obřadu, uplatní je ihned po jeho ukončení, přímo ve smuteční obřadní síni u osoby zastupující provozovatele;
- připomínky týkající se typu rakve, úpravy zemřelého nebo objednaných květinových darů, uplatní vypravitel pohřbu u pohřební služby, u nichž obřad objednal.

9. Chladicí a mrazicí zařízení

- pro uložení lidských pozůstatků jsou k dispozici dva chladicí a jeden mrazicí box.
- lidské pozůstatky uložené v chladicím nebo mrazicím boxu jsou ukládány vždy v uzavřené rakvi.
- ukládání lidských ostatků, lidských tkání a orgánů není dovoleno.
- provozovatel zajišťuje pravidelnou desinfekci ploch a stěn, nejméně 1 x týdně, v případě potřeby i častěji.
- ukládání lidských pozůstatků, u nichž lhůta od konstatování úmrtí prohlížečím lékařem přesáhne 1 týden, se ukládají do mrazicího boxu.

IV.

Povinnosti pracovníků provozovatele

1. Zachovávat mlčenlivost o skutečnostech, o kterých se dozvěděli v souvislosti s výkonem povolání.
2. Musí být vždy slušně a pietně oděni.
3. Musí zachovávat zásady osobní hygieny se zvláštním zřetelem na rizika práce s lidskými pozůstatky.
4. Chovat se ve smuteční obřadní síni k pozůstalým slušně, zdvořile a ohleduplně.
5. Zachovávat pietu k zemřelým a zdržet se ve styku s pozůstalými chování nešetného k jejich citům.
6. Dodržovat předpisy požární ochrany a zásady bezpečnosti práce a ochrany zdraví.
7. Jednat a chovat se tak, aby nebylo poškozováno dobré jméno provozovatele ani města Orlová.

V.

Práva a povinnosti objednatele pohřbu

1. Objednatel je povinen řídit se tímto provozním řádem.
2. Objednatel obřadu má právo kontrolovat průběh obřadu.

3. Objednatel má právo zajistit si na své vlastní náklady účast vlastního smutečního řečníka nebo hudebního tělesa. O této skutečnosti bude při objednávání termínu obřadu informovat provozovatele.
4. Obřady řídí objednatel respektive pracovník pohřební služby, která obřad zajišťuje. Zajišťuje řečníky, obsluhuje trvalé dekorace a umístění jiných květin a věnců.
5. V případě, že vypravitel pohřbu zvolí hudební produkci jinou, než nabízí provozovatel je objednatel obřadu povinen doručit provozovateli v odpovídající kvalitě na nosiči audio záznamu nejpozději 48 hodin před obřadem. Provozovatel nenese odpovědnost za kvalitu audiozáznamu a v případě nekvalitního audio záznamu si vyhrazuje právo takový audio záznam k produkci nepřijmout. Bez souhlasu správce nelze používat soukromých varhan nebo jiných hudebních nástrojů.
6. Objednateli obřadu včetně jejich subdodavatelů jsou vyhrazeny prostory ve smuteční obřadní síni: prostor pro příjem a výdej zemřelých, smuteční síň včetně výstav v době konání obřadu a kancelář. V ostatních prostorách smuteční obřadní síně je pohyb a zdržování se pouze se souhlasem a doprovodem pověřené osoby provozovatele.
7. Objednatel je povinen označit každou rakev se zemřelým jménem zemřelého a jménem objednatele.

VI.

Podmínky pro užívání smuteční obřadní síně

1. Do prostor technického zázemí smuteční obřadní síně včetně chladícího a mrazícího zařízení je nepovolaným osobám vstup zakázán. Vstup je povolen pouze v doprovodu zástupce provozovatele. Smuteční hosté, pozůstalí a návštěvníci obřadu vstupují na pokyn objednatele vchodem do smuteční obřadní síně.
2. Ve všech prostorách smuteční obřadní síně je zákaz kouření, konzumace jídla a pití nebo užívání jiných návykových látek.
3. Do smuteční obřadní síně je zákaz vstupu pod vlivem omamných a psychotropních látek.
4. Vstup do smuteční obřadní síně se zvířaty je zakázán, pokud se nejedná o vodící a asistenční psy.
5. Po dobu obřadu je zakázáno používání mobilních telefonů a jiných zařízení, která by mohla narušit smuteční obřad se zesnulým.
6. Všichni návštěvníci smuteční obřadní síně jsou povinni dodržovat pravidla stanovená tímto provozním řádem a chovat se s ohledem pro zachování důstojnosti prostor smuteční obřadní síně.
7. Pokud dojde k porušení tohoto provozního řádu má správce nebo objednatel obřadu právo vykázat příslušnou osobu ze smuteční obřadní síně.

VII.

Práva a povinnosti správce

Správce smuteční obřadní síně či výstavy je zodpovědný za omezení provozu nebo uzavření obřadní síně či výstavy, toto bude vždy oznámeno objednatelům či vlastníkovi minimálně 48 hodin předem.

VIII. Závěrečná ustanovení

1. Součástí provozního řádu je situační plán smuteční obřadní síně.
2. Provozní řád je v souladu se Zákonem č. 256/2001 Sb., o pohřebnictví,
3. Provozní řád smuteční obřadní síně schválila Rada města Orlová usnesením č. 1658/45 ze dne 29.01.2025.

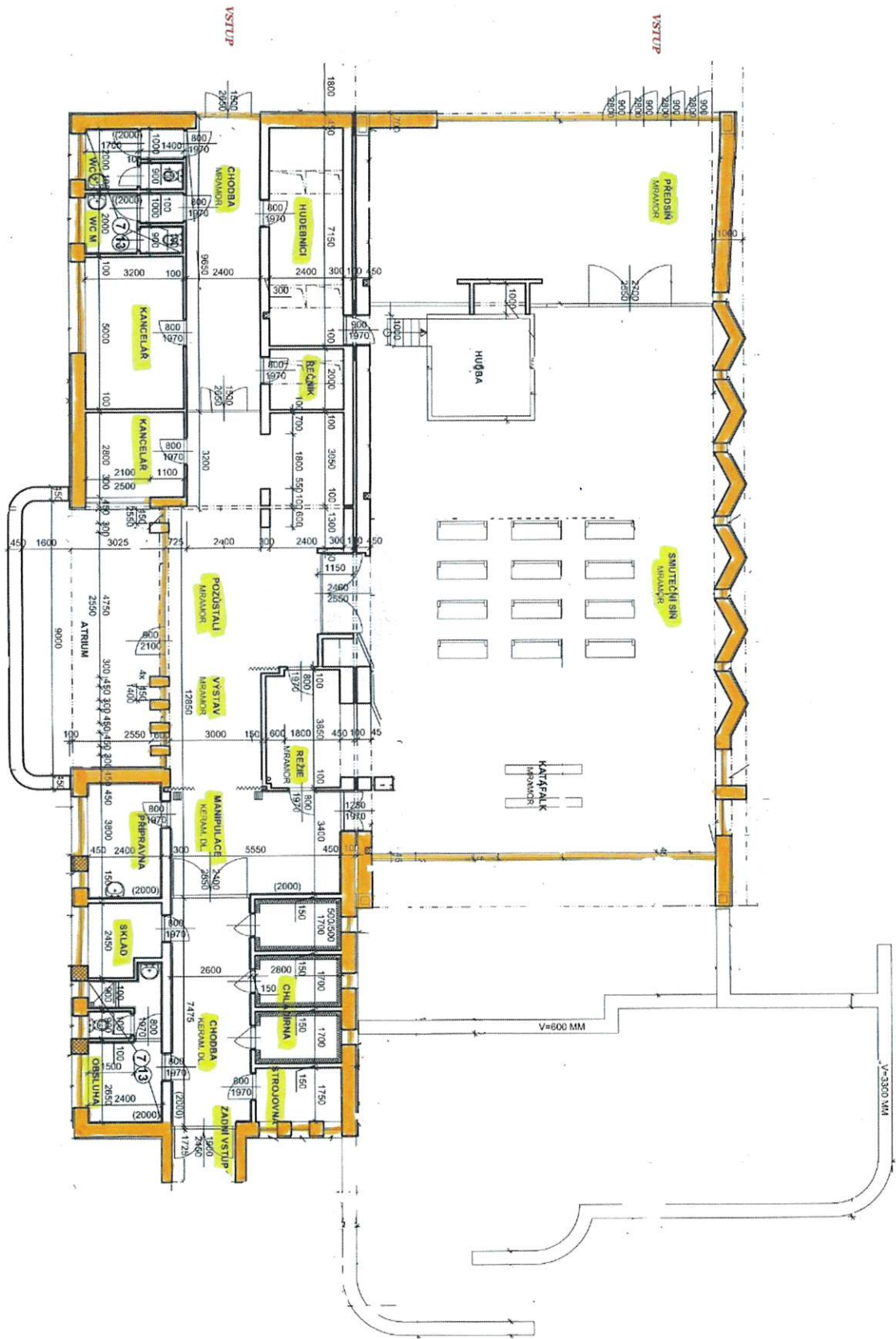
V Orlové dne 03.03.2025




Lenka Brzyszkowská
starostka města Orlová



SITUAČNÍ PLÁN



Handwritten signature or initials in blue ink.